

D'OÙ SUIS-JE VENU ET OÙ JE VAIS ?

LES RELIQUES CULTURELLES DE PALAIS D'ÉTÉ D'OUTRE-MER



JANVIER

2009

L'année du Taureau

Palais d'été

Vous savez le Palais d'été?

Bâissez un songe avec du marbre, du jade, du bronze, de la
porcelaine.

Charpentez-le en bois du cèdre, couvrez-le de pierreries,
drapez-le de soie.

Faites-le ici sanctuaire, là harem, là citadelle,
Mettez-y des dieux. Mettez-y des monstres,
vernissez-le, émaillez-le, dorez-le, fardez-le.

Faites construire par des architectes qui soient des poètes les mille
et un rêves des mille et une nuits.

Ajoutez des jardins, des bassins, des jaillissements d'eau.

Supposez en un mot une sorte
d'éblouissante caverne de la fantaisie humaine.

Ayant une figure de temple et de palais.

Victor Hugo

Hauteville House

25 novembre, 1861

TABLE

1. LE PALAIS D'ÉTÉ

2. LA VENTE AUX ENCHÈRES

3. LES RÉACTIONS

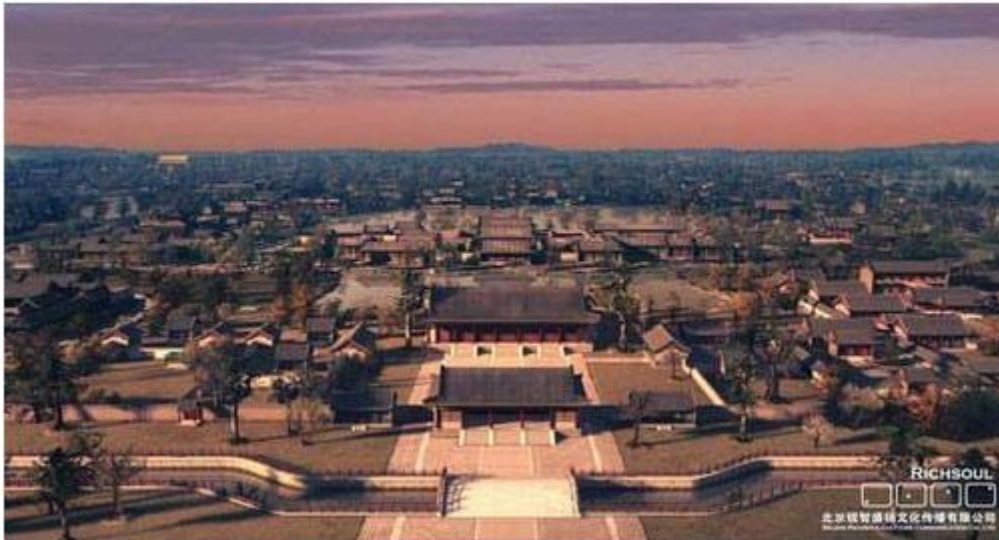
4. UN PEU DE PRESENTATION DES RELIQUES

CULTURELLES DE PALAIS D'ETE

5. ANNEXE & CHRONOLOGIE

LE PALAIS D'ÉTÉ

Construit au moment de l'histoire prospère des jardins chinois, le Palais d'Été demeure un grand jardin impérial bien préservé qui possède une énorme valeur culturelle. Sous la dynastie des Qing, il servait à l'empereur et à ses concubines de lieux d'habitation et de loisir. Il fut aussi un endroit où l'empereur s'occupait des affaires d'Etat.



La construction du Palais d'Été commença en 1750, avec l'aide de Giuseppe Castiglione(ITA), Jean-Louis Le Blond(FRA) et Benoist Michael(FRA).



Il fut détruit en 1860 par les troupes franco-anglaises et reconstruit en 1888. En 1900, l'armée coalisée des huit puissances envahit Beijing et le Palais d'Été souffrit encore une fois de graves déprédations. C'est en 1903 qu'il fut restauré. La pagode du Parfum du Bouddha, la Longue Galerie couverte, le Bateau en marbre, la rue Suzhoujie, le jardin de L'Harmonie, tous sont des chefs-d'oeuvre de l'art architectural.

LA VENTE AUX ENCHÈRES

Le 22 octobre 2008, d'après l'annonce du « Projet du trésor national- Fondation Chinoise de sauvetage des vestiges culturels perdus d'outre-mer», **la statue de la souris et du lapin en bronze, dépouillées par la coalition anglo-française en 1860 au Palais d'Eté, apparaîtront à la vente aux enchères** qui organisée par la maison du vente aux enchères CHRISTIE'S **du 23 au 25 février de l'année 2009 à Paris**, en coopération avec la « Fondation Yves Saint Laurent et Pierre Bergé ». Les 2 enchères sont évaluées entre 8 et 10 millions d'euros, soit un total de **200,000,000 de yuan (environ 20,000,000 euro)**.



les 2 statues à la vente aux enchères.(Lapin et Souris)

Il y aura plus de 700 d'antiquités et d'œuvres d'art en enchère .Dans la partie de l'art asiatique, le plus grand «**point de vente**» est la statue de la souris et du lapin.Son possesseur, Yves Saint Laurent,est un styliste de la haute couture connu dans le monde entier, Pierre Bergé étant son partenaire dans les affaires.

Décédé en juin 2008, Yves Saint Laurent a doté ses collections à la «Fondation Yves Saint Laurent et Pierre Bergé». Etant le président de cette fondation, Pierre Bergé a décidé de mettre tous les œuvres d'art à la vente aux enchères,dans le but de fonder une association pour lutter contre le sida.

Face au prix spectaculaire de ces statues, M. Zhaoyu, Directeur adjoint de *la Commission de révision de l'art du Ministère de la Culture*, a déclaré que les premiers prix des statues doivent revenir à leurs propres valeurs culturelles. En 2000, le retour des 3 statues a leurs propres particularités, la «valeur» comprend également les sentiments patriotiques. S'il s'agit du patrimoine, sa valeur économique devrait être fondée sur l'histoire, l'art, la science et la technologie .

LES RÉACTIONS

-----L'administration de l'État du patrimoine culturel Chinois

Contre le rachat des biens culturels dépouillés

Le Secrétaire Song Xinchao de l'*Administration de l'Etat du patrimoine culturel* a dit que l'attitude de l'Administration chinoise est la même qu'avant: contre le rachat. Il s'agit des biens culturels chinois, il n'y aura donc pas de nécessité pour la Chine de les racheter. Ces deux antiquités ont été pillées à l'étranger à cause de la guerre, conformément aux conventions internationales, il faudrait faire un appel à la morale rétrospective en espérant la récupération. Concernant les moyens de la récupération, tout d'abord, on ne veut pas les voir retourner à travers la vente aux enchères, ensuite on respecte l'intention des collectionneurs et on adoptera une indemnité appropriée en échange de ces statues, mais aussi on accueille et encourage les dons pour promouvoir la réunification.

-----La fondation du sauvetage des vestiges culturels

"Palais d'Été" ne devrait pas devenir une marque de commerce.

Le vice-directeur général de la Fondation chinoise de sauvetage des vestiges culturels perdus d'outre-mer, Niu Xianfeng a dit que les statues de Palais d'Été est témoin du coulage du patrimoine culturel chinois, d'une part, on respecte les règles de l'enchère des entreprises et le mécanisme de fonctionnement du marché de la collection, en particulier cette vente aux enchères sera visée à des fins publiques, on a aucune reproche sur cela, mais d'autre part, l'enchère des antiquités pillées n'a aucun argument acceptable. "Palais d'Été" ne devrait pas devenir une marque de commerce, cela va conduire à une consécration généralement acceptée de la vente aux enchères des reliques culturelles perdues pour des pratiques commerciales. La fondation va communiquer activement avec la fondation « Yves Saint Laurent et Pierre Bergé » ainsi que l'entreprise CHRISTIE'S, dans le but de trouver une façon de coopération reconnue par les deux partis et d'avoir une fin satisfaisante.

Quant à la possibilité de demander un coup de main au Dr. He Hongshen, Niu Xianfeng a dit: "Ne donnez pas trop de pression sur M. He." Il a dit que la fondation chinoise n'a pas exclu cette possibilité.

"Nous respectons les règles de l'enchère de l'entreprise et le mécanisme du fonctionnement du marché, mais la vente aux enchères des antiquités pillées de la guerre n'est pas acceptable. Par conséquent, la fondation chinoise du sauvetage des vestiges culturels tente toutes les mesures possibles pour empêcher la souris et le lapin à entrer dans la procédure de vente aux enchères.

-----CHRISTIE'S

En discussion avec les partenaires

Face à l'attitude de la Fondation chinoise de sauvetage des vestiges culturels perdus d'outre-mer, CHRISTIE'S a déclaré qu'elle est en train de dialoguer avec les partenaires, Les résultats sont attendus dans les jours prochains.

-----Palais d'Été

Protêt de la vente aux enchères

Hier, le porte-parole de l'administration de Palais d'Été, Zong Tianliang a dit que Palais d'Été proteste depuis toujours la vente aux enchères des reliques. Tout d'abord, la hausse du prix des patrimoines, par exemple 200,000,000 yuan pour cette fois-ci, n'est pas un prix abordable pour une institution ou un individu. D'autre part, les reliques historiques de Palais d'Été ont leurs propres cultures, une fois considérée comme une "machine d'argent" et entrer dans le processus de mise aux enchères, la connotation historique et culturelle des objets sera diluée. "Mais les vestiges culturels sont à l'étranger depuis de nombreuses années et, même si un certain nombre d'institutions d'outre-mer les mettent aux enchères, Palais d'Été ne pourrait pas les empêcher malheureusement, on espère vivement que les vestiges culturels peuvent retourner à sa patrie." Zong Tianliang a dit.



À l'heure actuelle, 5 animaux du zodiaque chinois perdus pendant la deuxième guerre de l'opium ont retourné en Chine, à savoir: le taureau, le singe, le tigre, le cochon et le cheval.

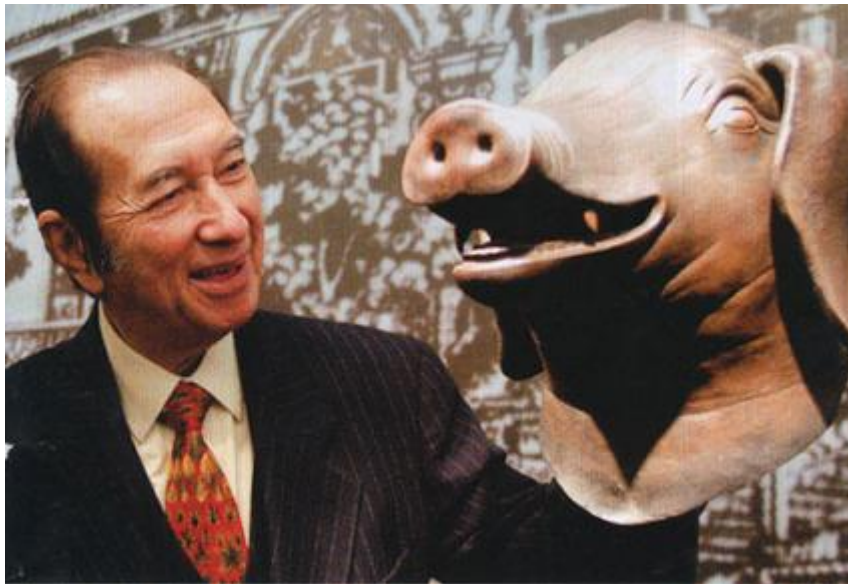
Toutefois, à part le cochon,

la plupart des animaux zodiaques sont retournés par le biais de vente aux enchères.

UN PEU DE PRESENTATION DES RELIQUES CULTURELLES CHINOISE

Le 8 juin 2007 est le jour de l'anniversaire de la construction du palais d'été depuis 300 ans. 12 reliques perdues depuis presque cent ans sont enfin revenues à Palais d'Été sous forme de dons. Cela nous fait penser que comment ces vestiges sont-ils perdus dans le passé, quel est le nombre exact des reliques perdus dans le publique, ou même à l'étranger. Le 18 octobre 1860, Palais d'Été a été pillé puis brûlé par la force britannique et française, un grand nombre de trésors ont ainsi coulé à l'étranger, quel est le destin de ces trésors ?

Afin de comprendre la situation de la perte de vestiges culturels d'outre-mer de Palais d'Été, les journalistes chinois se sont renseignés auprès de la "Fondation du sauvetage des vestiges culturels perdu d'outre-mer" : c'est la première fondation chinoise à but non lucratif, qui est pour mission de sauver et de protéger les patrimoines culturels chinois, depuis la mise en œuvre du "Projet de trésor national" en 2003, elle a contribué le retour des reliques à travers des rachats et des dons.



Dr.He Hongshen avec la statue de cochon

En 2003, Dr. He Hongshen, entrepreneur patriotique de la Chine, a fait un don à la "Fondation de sauvetage des vestiges culturels perdu d'outre-mer" afin de racheter le cochon en bronze parmi les douze statues en bronze du zodiaque chinois, cela étant la première relique retournée à fonction publique depuis la mise en œuvre du « Projet de trésor national » .



Dr. He Hongshen avec la statue de cheval

“De la guerre de l’opium jusqu’à la fondation de la Nouvelle Chine, combien sont des antiquités pillées à l’étranger à la suite de la guerre, de l’excavation, du vol et d’autres façon illégale et immorale? les statistiques que nous avons sont unilatérales, anarchiques, en plus confusées et mélangées avec des échanges culturels et commerciales. Pour le sauvetage des vestiges culturels, il faut d’abord avoir un chiffre exact des reliques perdues, mais le cas de Palais d’Eté nous apprend qu’il en est difficile, combien sont-ils brûlés, combien sont-ils détruits? Personne ne le sais. Il est difficile de faire une enquête statistique systématiquement.”

Cette incendie a dévasté un parc magnifique, elle a aussi causé un grand dégât de la culture humaine. Après le pillage en 1860, il ne reste qu’un tout petit nombre de collection de Palais d’Eté en Chine, la plupart des trésors sont dépouillés à l’étranger, certain d’entre eux sont consacrés à la famille royale, puis conservés par les musées. Certains sont rapidement vendus et échangés entre les mains de différents collectionneurs.

En tant que professeur d’anglais de l’empereur Guang Xu, Zhang Deyi était aussi ancien ambassadeur de la Dynastie Qing, en Grande-Bretagne, en Italie, et en Belgique . En 1866, membre du premier groupe chinois d’explorateur en Europe, il a écrit un journal racontant ses souvenirs de l’Europe. Dans ce livre, il a dit ainsi:” En avril 1866, on nous a fait visiter un salon à Londres, sur les étagères, les manteaux de l’empereur, les perles, les jades, les émeraudes, les antiquités, les statues, sont tous à vendre. Alors que tout ça appartenait à l’empereur chinois.”

À l’heure actuelle, beaucoup de musée aux États-Unis, au Japon et dans les pays

d'Europe occidentale possèdent une collection des vestiges culturels de Palais d'Été, la plupart sont dans *le British Museum à Londres et le Fontainebleau à Paris*. On y trouve les outils en bronze de la Dynastie Shang et Zhou, les céramiques anciennes, les peintures anciennes et calligraphies, ainsi que l'horloge, l'urne, les porcelaines de la dynastie Qing, les laques, les jades, l'ivoire émailée cloisonné, le corail, l'agate, l'ambre, les cristaux, les pierres précieuses, les perles, les sculptures sur bois, et d'autres d'œuvres d'art. En outre, il y existe aussi un grand nombre de bijoux précieux, hommage rendu de nombreux pays étrangers.



"Admonitions aux femmes du gynécée impérial"

Une partie des reliques emportées par les britanniques ont été consacrées à la Reine Victoria et l'autre partie a été mise à la vente aux enchères. Certaines reliques appartenant à la Reine Victoria sont maintenant conservées au **British Museum**, comme le tableau *"Les agents féminins impéreaux"* de grande artiste Gu Kaizhi de la Dynastie Dong Jin (ci-dessus), est un grand trésor de la Chine. British Museum possède aussi une collection des outils en bronze de la Dynastie Shang et Zhou, les céramiques anciennes, les peintures anciennes et calligraphies, ainsi que l'horloge, l'urne, les porcelaines de la dynastie Qing, les laques, les jades, l'ivoire émailée cloisonné, le corail, l'agate, l'ambre, les cristaux, les pierres précieuses, les perles, les sculptures sur bois, et d'autres d'œuvres d'art ect.

Le Victoria and Albert Museum of Art à Londres possède aussi les reliques de Palais d'Été, le plus connu est la peinture sur verre, "L'Empereur rencontre les minorités," l'empereur dans la peinture est probablement l'empereur Jiaqing.

Il y a un grand nombre de reliques conservées dans les musées français. Le diplomate *Xue Fucheng* a écrit dans son journal "voyage en Grande-Bretagne, en France, en Italie et en Belgique": En 1890, j'ai vu 2 sceaux de jade au musée oriental de Paris, un est plus grand avec "保合太和" au-dessus et l'autre plus petit avec "sceau de Palais d'Été" au-dessus.

En 1904, Kang Youwei, étant représentant de la Dynastie Qing a visité 11 pays de

l'Europe, il a écrit " Voyage en Italie" et " Voyage en France ". Il a décrit les reliques conservées au musée de Paris: "les sceaux de jade et de cristal sont innombrables, beaucoup d'entre eux appartenaient aux chanceliers. Il y a des centaines de reliques sur les étagères, tous sont les oeuvres d'art magnifiques. Les reliques que la Chine ont accumulées depuis des milliers d'années appartiennent maintenant aux étrangers, que c'est triste ! "



Un de le 《Quarante grés de Palais d'Été》

Actuellement, à la **Bibliothèque Nationale de Paris**, les collections de Palais d'Été sont les suivantes: "Quarante grés de Palais d'Été" (ci-dessus), tableau en soie peint par *Shen Qing* et *Tang Dai*; " Quarante grés de Palais d'Été ", gravure sur bois de Sun Yuan et Shen You; "40 tableaux de l'architecture occidentale", gravure sur cuivre de Yi Lantai; "Gordon Ngola ", et "dédale de Chrysanthème de Palais d'Été " peinture de Giuseppe Castiglione.

Au **musée de l'art asiatique Guimet**, sont conservés les tableaux suivants: le "Portrait de l'empereur Qianlong" de Giuseppe Castiglione: l'empereur Qianlong à l'âge de 41 ans, assis et accompagné par ses deux chanceliers chinois. Ce tableau en soie et en os est une combinaison excellente de l'art chinois et européen. Un tableau d'une vase en porcelaine peinte de fleurs, sous la forme de gyroscope, l'oeuvre d'art excellent de l'époque Qianlong.

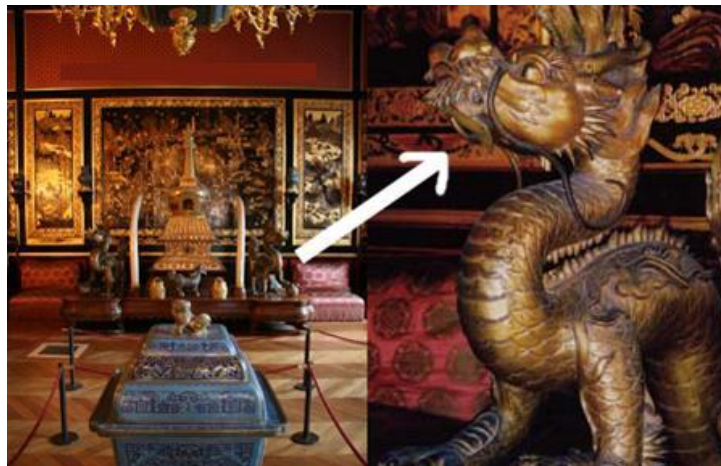
Beaucoup de musées des États-Unis possèdent des collections de reliques culturelles de Palais d'Été. A New York Metropolitan Museum of Art, y conserve une poignée "Ruyi" en jade de l'empereur Kangxi. Il se compose d'un morceau de jade blanc luxueux, mesurant près de 50 centimètres de long, a été sculpté en forme de champignons poreux. Elle a été pillée par la force anglo-française en 1860 et vendue à Paris, puis conservée à New York Metropolitan Museum of Art.

Le " Portrait de l'empereur Qianlong et l'Empress avec ses 11 compagnes ", oeuvre de Giuseppe Castiglione. Qianlong n'a vu cette peinture que trois fois dans sa

vie: à l'occasion de son achèvement, à son 70 ans et au moment de sa retraite. Ce tableau est conservé à Cleveland Museum of Art aux Etats-Unis.

A **Minneapolis Arts Center des États-Unis**, on trouve une colline en jade de l'époque de Qianlong. Elle a été sculptée à partir d'un morceau de jade blanc et vert en 1784. Il y a un pavillon en-dessous de la falaise, des personnages différents sur le chemin en-dessous de la colline, un étang entouré de fleurs devant le pavillon, c'est un oeuvre est très sophistiqué et spectaculaire. Sur la falaise au-dessus, est gravé la copie de la « Préface du Pavillon des orchidées» (calligraphie de Wang Xizhi) de l'empereur Qianlong.

Dans les musées occidentaux, **Le Palais Fontainebleau de France** est celui qui organise l'exposition la plus nombreuse et qui possède la meilleur collection des trésors de Palais d'Été. Son pavillon chinois peut être décrit comme la reproduction de Palais d'Été dans l'Ouest. Ce pavillon a été mise en place par la reine Eugène de Napoleon III de la France. La raison de la construction est très simple: stocker les reliques dépouillées de Palais d'Été – en 1860, après la destruction de Yuanming par la coalition Franco-anglaise, le commandant français Count Palikao a présenté les reliques pillées, soi-disant trophées de guerres à Napoleon III et aussi à la reine Eugène. La reine Eugène a réuni les reliques de Palais d'Été et, a fait construit le pavillon chinois sur l'ancien Tour de Pierre à Fontainebleau.



Le plafond du pavillon chinois a été décoré par 3 énorme tableaux en soie de la période de Qian Long, ce qui devrait se trouver aux temples bouddhistes de Palais d'Été. Une pagode d'or d' environ 2 mètres de haut est mise sur la place la plus marquante, avec 2 dragons de bronze à ses deux côtés (ci-dessus), c'est les mêmes que ceux qu'on place devant le trône de l'empereur au Palais impérial de Beijing et au palais de Chengde, ils devraient être placés devant le trône de l'empereur à Palais d'Été. Devant la pagode il y a une paire de cloches d'or et une licorne cloisonnée. Les deux cloches d'or font parti des 16 cloches d'or de Palais d'Été, mais les 14 autres n'ont aucune trace.



Il y est aussi des armoires en bois (taleau à gauche) , sur lesquels sont déposés les trésors dépouillés à Yuanmingyuan : les outils de bronze, de jade, de laque, d'or et d'argent , etc. La plupart sont des oeuvres d'art sophistiqués. Le Yuxi à Fontainbleau, avec le Bijia au musée du palais impérial peut être un ensemble de fourniture de calligraphie, qui devraient être placés dans le salon d'un empereur, comme le salon Qinzhengqinxian.

Les porcelaines composent la majorité des oeuvres d'art de ce pavillon. La plupart des bols, des bouteilles et des plateaux font parti des oeuvres de Kang Xi et de Qian Long. Il y a 2 grand plateaux colorés, avec les histoires de Sanguo sur le centre, devraient être les représentants des porcelaines de la période Kang Xi.

Parmi les oeuvres d'or et d'argent, ceux qui attirent le plus attention sont un paire de bouteille d'or et un plateau d'or. Ce paire de bouteille est brillante et a été gravé en forme de Ruyi. Elles ne sont pas présentées par l'armée française à Napoléon III mais demandées par la reine Eugène dans un autre musée. D'après des données: " certain d'entre eux sont en provenance de Palais d'Été, mais elles ne sont pas présentées par l'armée française. Les 2 bouteilles sont très sophistiquées et elles valent 2,5000 francs."



ANNEXE & CHRONOLOGIE

1. Une lettre de Victor Hugo à Capitaine Butler (Le 25 novembre 1861)

Au Capitaine Butler,

Vous me demandez mon avis, monsieur, sur l'expédition de Chine. Vous trouvez cette expédition honorable et belle, et vous êtes assez bon pour attacher quelque prix à mon sentiment ; selon vous, l'expédition de Chine, faite sous le double pavillon de la reine Victoria et de l'empereur Napoléon, est une gloire à partager entre la France et l'Angleterre, et vous désirez savoir quelle est la quantité d'approbation que je crois pouvoir donner à cette victoire anglaise et française.

Puisque vous voulez connaître mon avis, le voici :

Il y avait, dans un coin du monde, une merveille du monde : cette merveille s'appelait le Palais d'été. L'art a deux principes, l'Idée, qui produit l'art européen, et la Chimère, qui produit l'art oriental. Le Palais d'été était à l'art chimérique ce que le Parthénon est à l'art idéal. Tout ce que peut enfanter l'imagination d'un peuple presque extra-humain était là. Ce n'était pas, comme le Parthénon, une oeuvre rare et unique ; c'était une sorte d'énorme modèle de la chimère, si la chimère peut avoir un modèle. Imaginez on ne sait quelle construction inexprimable, quelque chose comme un édifice lunaire, et vous aurez le Palais d'été. (...) Il avait fallu, pour le créer, le long travail de deux générations. Cet édifice, qui avait l'énormité d'une ville, avait été bâti par les siècles, pour qui ? pour les peuples. Car ce que fait le temps appartient à l'homme. Les artistes, les poètes, les philosophes connaissent le Palais d'été ; Voltaire en parle. On disait : le Parthénon en Grèce, les Pyramides en Egypte, le Colisée à Rome, Notre Dame à Paris, le Palais d'été en Orient. Si on ne le voyait pas, on le rêvait. C'était une sorte d'effrayant chef-d'oeuvre inconnu, entrevu au loin dans on ne sait quel crépuscule comme une silhouette de la civilisation d'Asie sur l'horizon de la civilisation d'Europe.

Cette merveille a disparu.

Un jour, deux bandits sont entrés dans le Palais d'été. L'un a pillé, l'autre a incendié. La victoire peut être une voleuse à ce qu'il paraît. Une dévastation en grand du Palais d'été s'était faite de compte à demi entre les deux vainqueurs. On voit mêlé à tout cela le nom d'Elgin, qui a la propriété fatale de rappeler le Parthénon. Ce qu'on avait fait au Parthénon, on l'a fait au Palais d'été, plus complètement et mieux, de manière à ne rien laisser. Tous les trésors de toutes nos cathédrales réunies n'égalerait pas ce formidable et splendide musée de l'Orient. Il n'y avait pas seulement là des chefs-d'oeuvre d'art, il y avait un entassement d'orfèvreries. Grand exploit, bonne aubaine. L'un des deux vainqueurs a rempli ses poches, ce que voyant, l'autre a rempli des coffres ; et l'on est revenu en Europe, bras dessus, bras dessous, en riant. Telle est l'histoire des deux bandits.

Nous Européens, nous sommes les civilisés et pour nous les Chinois sont les barbares. Voilà ce que la civilisation a fait à la barbarie.

Devant l'histoire, l'un des deux bandits s'appellera la France. L'autre s'appellera l'Angleterre. Mais je proteste, et je vous remercie de m'en donner l'occasion : les crimes de ceux qui mènent ne sont pas la faute de ceux qui sont menés ; les gouvernements sont quelquefois les bandits, les peuples jamais.

L'empire français a empoché la moitié de cette victoire, et il étale aujourd'hui, avec une sorte

de naïveté de propriétaire, le splendide bric-à-brac du Palais d'été. J'espère qu'un jour viendra où la France, délivrée et nettoyée, renverra ce butin à la Chine spoliée.

En attendant, il y a un vol et deux voleurs, je le constate.

Telle est, monsieur, la quantité d'approbation que je donne à l'expédition de Chine !

Victor Hugo

Le 25 novembre 1861

2. Chronologie

1750 La construction du Palais d'Été commença en 1750. Giuseppe Castiglione(ITA), Jean Levis Attrety(FRA) et Benoist Michael(FRA) ont participé à la conception.

1776 La Révolution américaine.

1789 LA Révolution française

1793 *George Macartney* fut envoyé en Chine par George III du Royaume-Uni pour établir un contact avec les élites de la dynastie Qing et en rapporter toutes les observations possibles, tant sur le plan des mœurs, de la nature que du commerce.

1839 à 1842 La première guerre de l'opium se déroula de 1839 à 1842 et opposa la Chine au Royaume-Uni .

1856 à 1860 La seconde guerre de l'opium se déroula de 1856 à 1860 et vit cette fois l'intervention de la France, des États-Unis et de la Russie aux côtés du Royaume-Uni. Cette guerre peut être considérée comme le prolongement de la première, ceci expliquant le nom que l'on lui a attribué.

1860 Le palais fut pillé et détruit à deux reprises (lors de l'invasion des troupes anglo-françaises en 1860, puis durant la Révolte des Boxers en 1900)

2000 En avril 2000, sont venues les nouvelles de Hong Kong: le 30 avril à Hong Kong, dans " la vente aux enchères du printemps des oeuvres d'art de Palais d'été," Christie's mettrait le taureau et le singe en bronze en vente. En même temps, Sotheby's vendrait le tigre en bronze le 2 mai.

2002 Fondée en 18 Octobre 2002, c'est également le jour où le Palais d'été a été brûlé. C'est la première fondation de sauvetage des vestiges culturels à but non lucratif.

2003 5 Juillet Démarré le Projet du trésor national.

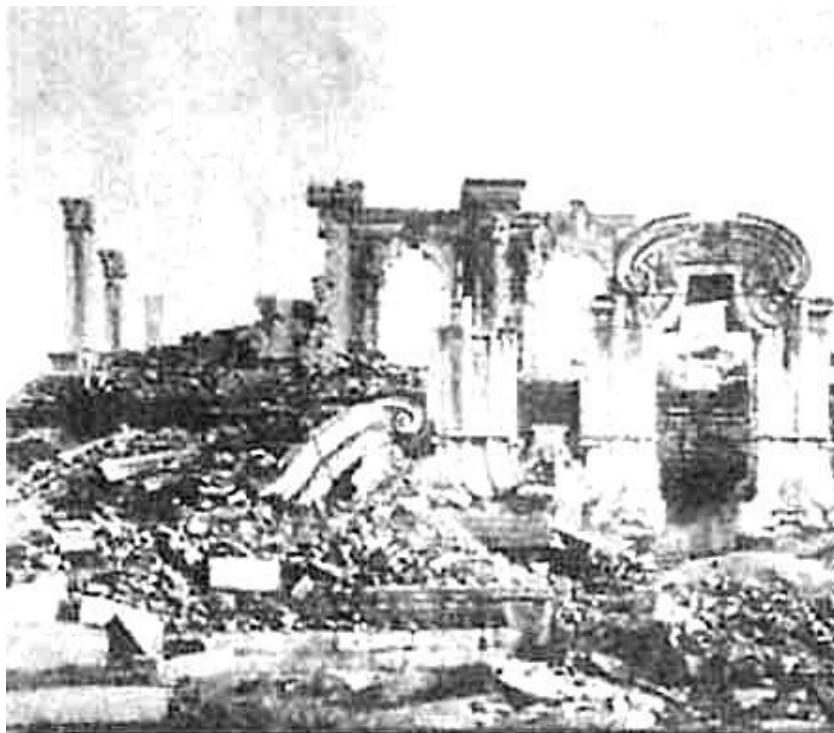
2003 Dès 2003, la fondation du sauvetage des vestiges culturels chinois a trouvé le trace de la souris et du lapin en bronze, mais le rachat a échoué en raison de leurs prix élevés.

2003 SEP Le rachat du cochon Dr.He Hongshen(Stanley Ho) a coûté environ 600 millions de yuan

2007 SEP Sotheby's vendrait le cheval en bronze sous le nom de " Forces alliées des Huit-puissances - Reliques de Palais d'été ". le 20 septembre, Stanley Ho (Dr.He Hongshen), entrepreneur patriotique de la Chine l'a remporté à 69,100,000 du Hong Kong(ver 5,528,000 euros) dollars avant la vente aux enchères, puis l'a doté à son pays natal.

2009 FEV, Christie's a annoncé qu'en Février 2009 à Paris, sur la vente aux enchères de la " collection de Yves Saint Laurent et Pierre Bergé ", la souris et le lapin en bronze apparaîtront aux yeux des collectionneurs. Toutefois, selon l'évaluation de Christie's, la

souris et le lapin seront vendus peut-être pour 200,000,000 de yuan(environ 20,000,000 euros).



大水法正面 1922

le Palais d'été 1922



FIN